

ТЕОРЕТИЧЕСКИЙ ТУР

Уважаемый участник олимпиады!

Вам предстоит выполнить теоретические (письменные) и тестовые задания.

Время выполнения заданий теоретического тура 180 минут.

Заполнять 2 лист бланка ответов и код/шифр участника НЕ НУЖНО!

Выполнение теоретических (письменных) заданий целесообразно организовать следующим образом:

– не спеша, внимательно прочитайте задание и определите, наиболее верный и полный ответ;

– отвечая на теоретический вопрос, обдумайте и сформулируйте конкретный ответ только на поставленный вопрос;

– если Вы отвечаете на задание, связанное с заполнением таблицы или схемы, не старайтесь детализировать информацию, вписывайте только те сведения или данные, которые указаны в вопросе;

– особое внимание обратите на задания, в выполнении которых требуется выразить Ваше мнение с учетом анализа ситуации или поставленной проблемы. Внимательно и вдумчиво определите смысл вопроса и логику ответа (последовательность и точность изложения). Отвечая на вопрос, предлагайте свой вариант решения проблемы, при этом ответ должен быть кратким, но содержать необходимую информацию;

– после выполнения всех предложенных заданий еще раз удостоверьтесь в правильности выбранных Вами ответов и решений.

Выполнение тестовых заданий целесообразно организовать следующим образом:

– не спеша, внимательно прочитайте тестовое задание;

– определите, какой из предложенных вариантов ответа наиболее верный и полный;

– напишите букву, соответствующую выбранному Вами ответу в бланке ответов;

– продолжайте, таким образом, работу до завершения выполнения тестовых заданий;

– после выполнения всех предложенных заданий еще раз удостоверьтесь в правильности ваших ответов;

– если потребуется корректировка выбранного Вами варианта ответа, то неправильный вариант ответа зачеркните крестиком, и рядом напишите новый (исправление должно быть заверено подписью дежурного в аудитории).

Предупреждаем Вас, что:

– при оценке тестовых заданий, где необходимо определить один правильный ответ, 0 баллов выставляется за неверный ответ и в случае, если участником отмечены несколько ответов (в том числе правильный), или все ответы;

– при оценке тестовых заданий, где необходимо определить все правильные ответы, 0 баллов выставляется, если участником отмечены неверные ответы, большее количество ответов, чем предусмотрено в задании (в том числе правильные ответы) или все ответы.

Задание теоретического тура считается выполненным, если Вы вовремя сдаете его членам жюри.

Максимальная оценка – 250 баллов.

Желаем вам успеха!

МОДУЛЬ 1

ЗАДАНИЕ 1. Иногда люди получают серьёзные отравления, ошибочно принимая части ядовитых растений за съедобные. Установите соответствие ядовитых растений и их частей, которые наиболее часто принимают за съедобные.

Ядовитые растения:

1. Белена чёрная
2. Вех ядовитый
3. Клещевина
4. Белладонна (красавка)
5. Болиголов пятнистый

Части ядовитых растений, ошибочно принимаемые за съедобные	
А	Корень принимается за турнепс
Б	Молодые листья принимают за щавель
В	Корневище принимают за свеклу, турнепс, «дикую морковь» (имеет сладковатый вкус и запах сушеных яблок)
Г	Листья принимают за петрушку
Д	Крупные ягоды, схожие с вишней, обладающие сладковатым вкусом
Е	Семена принимают за орешки

Максимальный балл – 18

ЗАДАНИЕ 2. В зависимости от определенного механизма передачи и места преимущественной локализации процесса инфекционные заболевания человека делятся на группы. Соотнесите группы заболеваний с наименованиями болезней, ответ внесите цифрой в правый столбец таблицы.

1. Кишечные
2. Инфекции дыхательных путей
3. Трансмиссивные инфекции
4. Инфекционные заболевания наружных покровов
5. Инфекции с множественными путями передачи

Наименования болезней	Группы заболеваний
холера	
ветряная оспа	
корь	
дизентерия	
сибирская язва	
малярия	
сыпной тиф	
брюшной тиф	
столбняк	
чума	
энтеровирусные инфекции	

Максимальный балл – 22

ЗАДАНИЕ 3. В рекомендации по безопасному использованию интернет-банка допущен ряд ошибок. Исправьте их, записав в бланк ответов номера исправленных предложений и правильные рекомендации.

1. Используйте сложный пароль блокировки экрана и качественную антивирусную программу.
2. Заходите в банковские приложения, используя отпечаток пальца или функцию распознавания лица.
3. Логин и пароль от входа в мобильный банкинг лучше сохранять в телефоне.
4. В телефоне можно хранить только реквизиты карты: номер, срок действия, проверочный код, а ПИН-код карты нельзя.
5. Избегайте входа в систему мобильного банкинга с чужих устройств.
6. При утрате телефона немедленно обратитесь в банк для блокировки карты и в офис мобильного оператора для блокировки SIM-карты.
7. Переходить по ссылкам из SMS-сообщений, можно только если в сообщении сказано, что оно из банка.
8. Подключите функцию отображения текста входящих SMS-уведомлений на экране заблокированного телефона.

Максимальный балл – 15

ЗАДАНИЕ 4. Мониторинг опасных метеорологических явлений и процессов в ЧС является составной частью государственного мониторинга и прогнозирования окружающей природной среды. Мониторинг предусматривает регулярные наблюдения за состоянием метеорологических явлений и процессов, их количественными и качественными показателями. Исходный процесс и явления, определяющие развитие опасных метеорологических явлений, процессов в ЧС приведены в левом столбце таблицы. Впишите в правый столбец порядковые номера соответствующих им наименований опасных метеорологических явлений и процессов.

- | | | |
|--------------------------|-------------------------|--------------------|
| 1. Сильный ветер | 5. Сильный снегопад | 9. Сильный гололед |
| 2. Смерч | 6. Сильные пыльные бури | 10. Суховей |
| 3. Ливень | 7. Тайфуны | 11. Заморозки |
| 4. Продолжительные дожди | 8. Крупный град | |

ЗАКЛЮЧИТЕЛЬНЫЙ ЭТАП ВСЕРОССИЙСКОЙ ОЛИМПИАДЫ ШКОЛЬНИКОВ
2022/23 УЧЕБНОГО ГОДА ПО ОСНОВАМ БЕЗОПАСНОСТИ ЖИЗНЕДЕЯТЕЛЬНОСТИ

г. Нальчик, 24 апреля 2023

11 класс

Исходный процесс и явления, определяющие развитие опасных метеорологических явлений, процессов в ЧС	Наименование опасного метеорологического явления, процесса
Циклоны, атмосферные фронты, кучево-дождевая облачность, активное развитие конвективной неустойчивости в атмосфере. Грозы. Рельеф местности	
Мощные кучево-дождевые, грозовые облака, значительная конвективная неустойчивость атмосферы. Проникновение тропического влажного воздуха в умеренные широты	
Синоптические процессы, атмосферные фронты, значительная конвективная неустойчивость, экстремально-мощное развитие кучево-дождевой облачности. Рельеф местности	
Синоптические объекты. Антициклон, гребень повышенного атмосферного давления у поверхности Земли, вторжение холодного арктического воздуха в теплый период года	
Синоптические процессы. Периферия антициклона, сильные горизонтальные барические градиенты. Сухие грозы. Продолжительная сухая погода	
Циклоны в зимний период, теплые сектора циклонов, вынос теплого влажного воздуха на холодную поверхность (при температуре у Земли от 0 до минус 8 °С). Периферия стационарных антициклонов или перед теплым малоподвижным фронтом; местные физико-географические особенности	
Синоптические процессы в тропосфере, синоптические объекты, конвективная неустойчивость, рельеф местности	
Синоптические процессы в тропической зоне мирового океана	
Синоптические процессы, циклоны, атмосферные фронты, кучево-дождевые облака, рельефные местности	
Синоптические объекты. Южная периферия циклона, антициклон при выносе теплых сухих (относительная влажность 30 % и менее) масс воздуха в теплый период года	
Синоптические процессы, циклоны, атмосферные фронты, кучево-дождевые и слоисто-дождевые облака, конвективная неустойчивость	

Максимальный балл – 22

ЗАДАНИЕ 5. Электрические и магнитные поля могут вызывать негативное воздействие на организм человека. Перечислите от чего зависит степень опасного и вредного воздействий на человека электрических и магнитных полей?

Максимальный балл – 21

ЗАДАНИЕ 6. В приведённом ниже определении «укрытие гражданской обороны» допущены ошибки. Исправьте текст, отметив знаком «×» указанные лишние защитные свойства (те которых нет в определении).

Укрытия гражданской обороны это защитные сооружения, обеспечивающие защиту укрываемых от:	
– фугасного действия обычных средств поражения	
– осколочного действия обычных средств поражения	
– высоких температур	
– продуктов горения при пожарах	
– аварийно химически опасных веществ	
– обрушения конструкций вышерасположенных этажей зданий различной этажности	
– боевых отравляющих веществ	
– поражающих факторов ядерного оружия	
– бактериальных (биологических) средств	
– поражения обломками строительных конструкций	

Максимальный балл – 12

ЗАДАНИЕ 7. В ходе проведения контртеррористической операции могут применяться оружие, боевая техника и специальные средства. Перечислите цели их применения.

Максимальный балл – 24

ЗАДАНИЕ 8. Вставьте в выдержку из Устава внутренней службы Вооруженных Сил Российской Федерации, пропущенные фрагменты (слова или словосочетания).

Пирамиды с оружием, шкафы (сейфы) и ящики с пистолетами и боеприпасами, а также комната для хранения оружия должны закрываться на замки и опечатываться мастичными печатями: пирамиды и комната – печатью _____ (1), шкафы (сейфы) и ящики с пистолетами и боеприпасами – печатью _____ (2).

Ключи от комнаты для хранения оружия и пирамид должны быть в отдельной связке и постоянно находиться у _____ (3), а ключи от шкафов (сейфов), ящиков с пистолетами и боеприпасами – у _____ (4). Передавать ключи кому бы то ни было, в том числе во время отдыха, запрещается.

Запасные ключи хранятся: в роте – у _____ (5) в опечатанном тубусе (пенале) в закрытом им на замок металлическом ящике (шкатулке); в полку – у _____ (6) в закрытом им на замок металлическом ящике (шкатулке) в тубусах (пеналах), опечатанных печатями командиров _____ (7).

Максимальный балл – 14

ЗАДАНИЕ 9. Пневматическое оружие – это оружие, предназначенное для поражения цели на расстоянии поражающим элементом, получающим направленное движение за счет энергии сжатого, сжиженного или отвержденного газа. Оно классифицируется по назначению, значению дульной энергии и конструктивным особенностям. Отметьте цифрой «1» образцы изделий, относящиеся к пневматическому оружию, а цифрой «0» те, которые к нему не относятся.

Изделия	Ответ
Охотничье с дульной энергией 15 Дж, калибр 5,5 мм	
Спортивное с дульной энергией 4 Дж калибр 6,5 мм	
Патронное с дульной энергией 7,5 Дж, калибр 4,5 мм	
Компрессионное с дульной энергией 2,5 Дж, калибр 4,5 мм	
Пружинно-поршневое с дульной энергией 5 Дж, калибр 4,5 мм	
Газобаллонное с дульной энергией 2,8 Дж, калибр 5,5 мм	

Максимальный балл – 12

ЗАДАНИЕ 10. Два человека ушли в лесной массив. Там они сначала удалились друг от друга на значительное расстояние, а затем заблудились и перестали выходить на связь. Все их электронные устройства разряжены и не работают. Через какое-то время оба человека потеряли возможность самостоятельно передвигаться и находятся неподвижно в лесу вдали друг от друга. Имея при себе по одной одинаковой сигнальной ракетнице, они запустили их в темное время суток примерно в одно и то же время (но не строго одновременно). Ракетницы были зафиксированы камерами ночного неба в пунктах P, Q, R и S, фотографии перед Вами. К сожалению, камеры не работали непрерывно, а их угол обзора ограничен. В результате, каждая камера зафиксировала лишь одну вспышку, и установить, кто именно запустил ракетницу, замеченную в том или ином пункте, сразу не удалось. Масштаб фотографий различается, положение горизонта на них отмечено белой линией. Считать, что полет ракетниц был строго вертикальным.

Установите местоположение обоих терпящих бедствие людей и отметьте его на выданном топографическом плане, на котором указаны пункты P, Q, R и S. При решении задания используйте карту звездного неба. Карта построена в небесной системе координат, аналогичной географической. Склонение (аналог широты) составляет 90° в Северном полюсе мира – направлении оси вращения Земли, рядом с которым находится Полярная звезда. Склонение равно 0° на небесном экваторе (проекции плоскости земного экватора), Солнце в своем видимом годовом движении пересекает небесный экватор в дни равноденствий. Отметьте небесные координаты и азимуты точек, где был зафиксирован максимально яркий сигнал от ракетницы в каждом из пунктов.

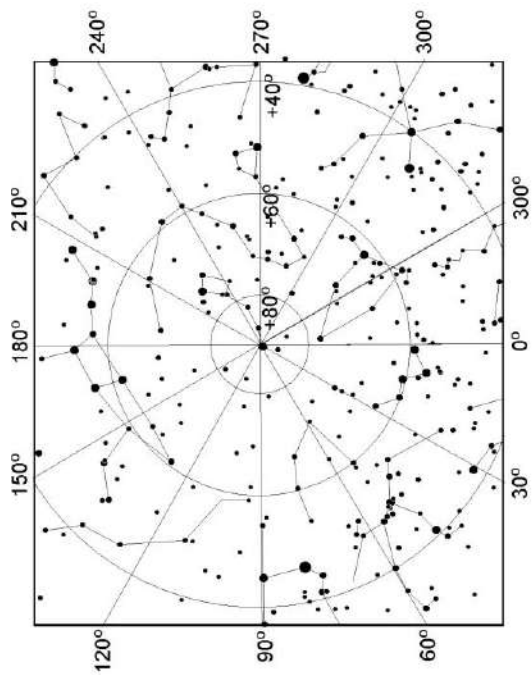


Максимальный балл – 20

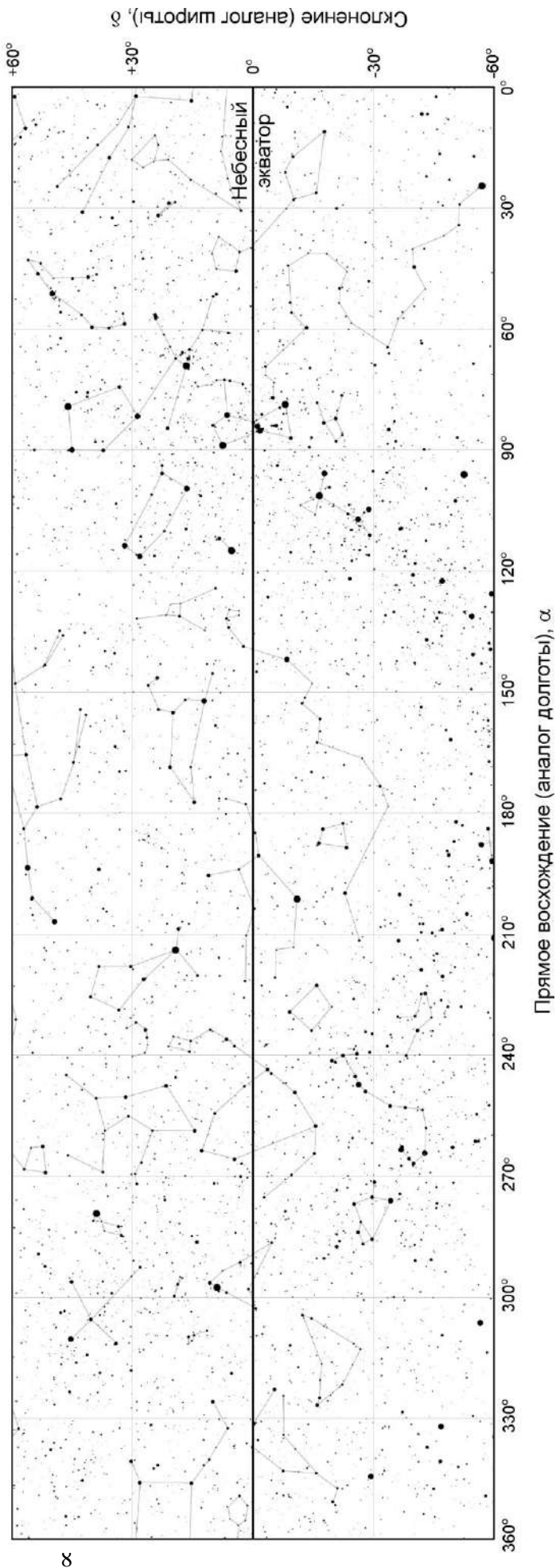
ЗАКЛЮЧИТЕЛЬНЫЙ ЭТАП ВСЕРОССИЙСКОЙ ОЛИМПИАДЫ ШКОЛЬНИКОВ
2022/23 УЧЕБНОГО ГОДА ПО ОСНОВАМ БЕЗОПАСНОСТИ ЖИЗНЕДЕЯТЕЛЬНОСТИ

г. Нальчик, 24 апреля 2023

11 класс



Северная полярная область неба



Экваториальная область неба

α

Склонение (аналог широты), δ


Прямое восхождение (аналог долготы), α

МОДУЛЬ 2

Тестовые задания

№ п/п	Тестовые задания	Макс. балл
<i>Определите один правильный ответ</i>		
1.	Дорожные знаки, вводящие или отменяющие определенные режимы движения, относятся к знакам: а) запрещающим; б) предупреждающим; в) особых предписаний; г) дополнительной информации	2
2.	Пешеходный режим предусматривает ограничение скорости электрического средства индивидуальной мобильности до: а) 3 км/ч; б) 5 км/ч; в) 8 км/ч; г) 12 км/ч	2
3.	Экзотермическая реакция, протекающая в условиях ее прогрессивного самоускорения – это: а) вспышка; б) воспламенение; в) горение; г) самовоспламенение	2
4.	Сели относятся к опасным: а) метеорологическим явлениям; б) геологическим явлениям; в) гидрологическим явлениям; г) геологическим процессам	2
5.	254° - это направление на Каабу (г. Мекка в Саудовской Аравии) будет из: а) Берлина (Германия); б) Владивостока (Россия); в) Донецка (Россия); г) Минска (Белоруссия)	2

6.	Из зажигательных веществ с наибольшей температурой горит: а) напалм; б) термитный состав; в) белый фосфор; г) пирогель	2
7.	При неполной разборке пистолета Макарова в первую очередь необходимо: а) снять затвор с затворной задержки; б) снять пистолет с предохранителя; в) поставить пистолет на предохранитель; г) извлечь магазин из рукоятки пистолета	2
8.	Командиры воинских частей и их заместители, а также командиры батальонов и рот награждаются орденом: а) Жукова; б) Кутузова; в) Суворова; г) Ушакова	2
9.	Какой из внешних факторов меньше остальных влияет на точность стрельбы? а) влажность воздуха; б) атмосферное давление; в) температура воздуха; г) боковой ветер	2
<i>Определите все правильные ответы</i>		
10.	К преступлениям против общественной безопасности относится: а) вандализм; б) вооружённый мятеж; в) захват заложника; г) мародёрство; д) пиратство	6
11.	Какие витамины относятся к группе жирорастворимых: а) А; б) В6; в) С; г) D; д) К	6

12.	 Знак запрещает движение: а) велосипедистов; б) гироскутеров; в) мотоциклов; г) электросамокатов; д) самокатов	4
13.	К вторичным проявлениям опасных факторов пожара, воздействующим на людей и материальные ценности, относятся: а) дым; б) огнетушащие вещества; в) пониженная концентрация кислорода; г) электрический ток, возникший в результате выноса высокого напряжения на токопроводящие части конструкций; д) токсичные продукты термического разложения	4
14.	К продуктам, которые наиболее часто способствуют возникновению аллергических реакций, относят: а) мясо индейки; б) мясо курицы; в) соя; г) капуста белокочанная; д) моллюски	4
15.	Профилактика неинфекционных заболеваний осуществляется на уровнях: а) популяционном; б) общегосударственном; в) групповом; г) общем; д) индивидуальном	6
16.	Из перечисленных к взрывчатым веществам относятся: а) $\text{Hg}(\text{CNO})_2$; б) $\text{C}_7\text{H}_5\text{O}_6\text{N}_3$; в) $\text{C}_{12}\text{H}_{22}\text{O}_{11}$; г) $\text{CH}(\text{CH}_2)_7\text{COOH}$; д) $(\text{C}_6\text{H}_{10}\text{O}_5)_n$	4

17.	<p>По характеру результирующего химического воздействия на организм человека химические вещества подразделяют на:</p> <p>а) импульсные;</p> <p>б) сенсibiliзирующие;</p> <p>в) канцерогенные;</p> <p>г) интермиттирующие;</p> <p>д) стохастические</p>	4
18.	<p>Походный строй может быть:</p> <p>а) одношереножным;</p> <p>б) двухшереножным;</p> <p>в) в колонну по одному;</p> <p>г) в колонну по четыре;</p> <p>д) разомкнутым</p>	4
19.	<p>Используемые в стрелковом оружии патроны бывают:</p> <p>а) дробовыми;</p> <p>б) пневматическими;</p> <p>в) зажигательными;</p> <p>г) разрывными;</p> <p>д) испытательными</p>	6
20.	<p>В состав суточного наряда по роте входят:</p> <p>а) выводной;</p> <p>б) дежурный;</p> <p>в) помощник дежурного;</p> <p>г) дневальный;</p> <p>д) разводящий</p>	4
	Количество баллов	max 80

Примечание:

- а) в тестовых заданиях с определением одного ответа за верный ответ начисляется *2 балла*;
- б) в тестовых заданиях с определением нескольких ответов за каждый верный ответ начисляется по *2 балла* (например, если участник отметил один из двух верных ответов и один неверный ответ, то он получает *2 балла*);
- в) при оценке заданий, *0 баллов* выставляется за отсутствие правильных ответов, а также, если участником отмечено большее количество ответов, чем предусмотрено в ключе (в том числе правильные) или все ответы.

ЗАКЛЮЧИТЕЛЬНЫЙ ЭТАП ВСЕРОССИЙСКОЙ ОЛИМПИАДЫ
ШКОЛЬНИКОВ 2022/23 УЧЕБНОГО ГОДА
ПО ОСНОВАМ БЕЗОПАСНОСТИ ЖИЗНЕДЕЯТЕЛЬНОСТИ
г. Нальчик, 24 апреля 2023 г.

Код/шифр участника

--	--	--	--	--	--

(фамилия, имя, отчество)

(класс участия)

(класс обучения)

(полное наименование образовательной организации)

Код/шифр участника

--	--	--	--	--	--

ОЦЕНОЧНАЯ ТАБЛИЦА ВЫПОЛНЕНИЯ ЗАДАНИЙ ТЕОРЕТИЧЕСКОГО ТУРА
(заполняется жюри)

Номер задания	Максимальный балл	Фактически набранный балл	Подписи членов жюри
ЗАДАНИЕ 1	12		
ЗАДАНИЕ 2	14		
ЗАДАНИЕ 3	10		
ЗАДАНИЕ 4	15		
ЗАДАНИЕ 5	14		
ЗАДАНИЕ 6	21		
ЗАДАНИЕ 7	14		
ЗАДАНИЕ 8	10		
ЗАДАНИЕ 9	14		
ЗАДАНИЕ 10	10		
ТЕСТЫ	70		
ИТОГО	250		

Председатель жюри _____

(подпись)

А.Х. Маламатов

Код/шифр участника

--	--	--	--	--	--

ЗАДАНИЕ 8.

1.	
2.	
3.	
4.	
5.	
6.	
7.	

Оценочные баллы: максимальный – **14 баллов**; фактический – _____ **баллов**

Подписи членов жюри _____

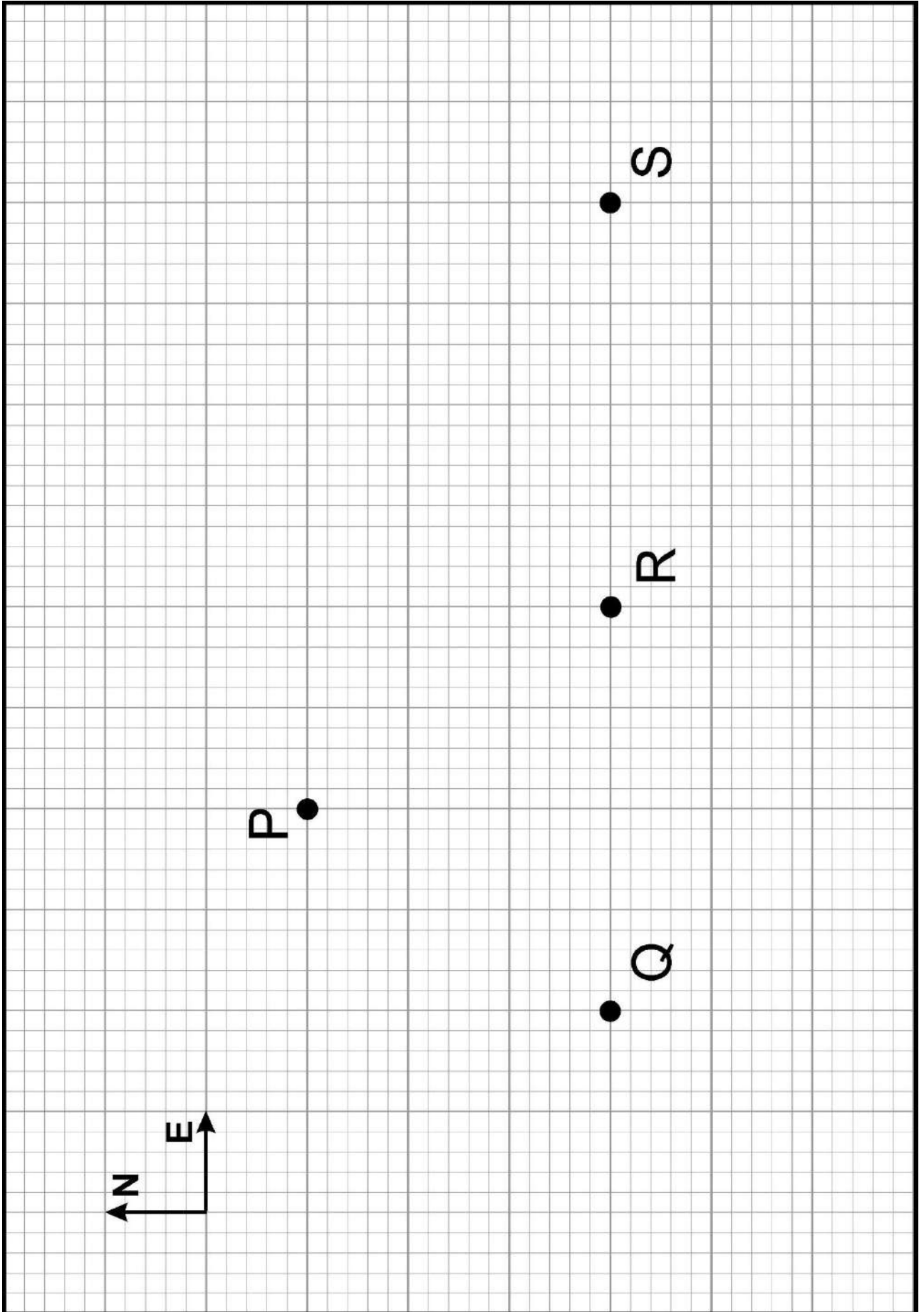
ЗАДАНИЕ 9.

Оценочные баллы: максимальный – **12 баллов**; фактический – _____ **баллов**

Подписи членов жюри _____

Код/шифр участника

--	--	--	--	--	--



Код/шифр участника

--	--	--	--	--	--

МОДУЛЬ 2

Номер теста	1	2	3	4	5
Верный ответ					
Номер теста	6	7	8	9	10
Верный ответ					
Номер теста	11	12	13	14	15
Верный ответ					
Номер теста	16	17	18	19	20
Верный ответ					

Оценочные баллы: максимальный – 70 баллов; фактический – _____ баллов

Подписи членов жюри _____